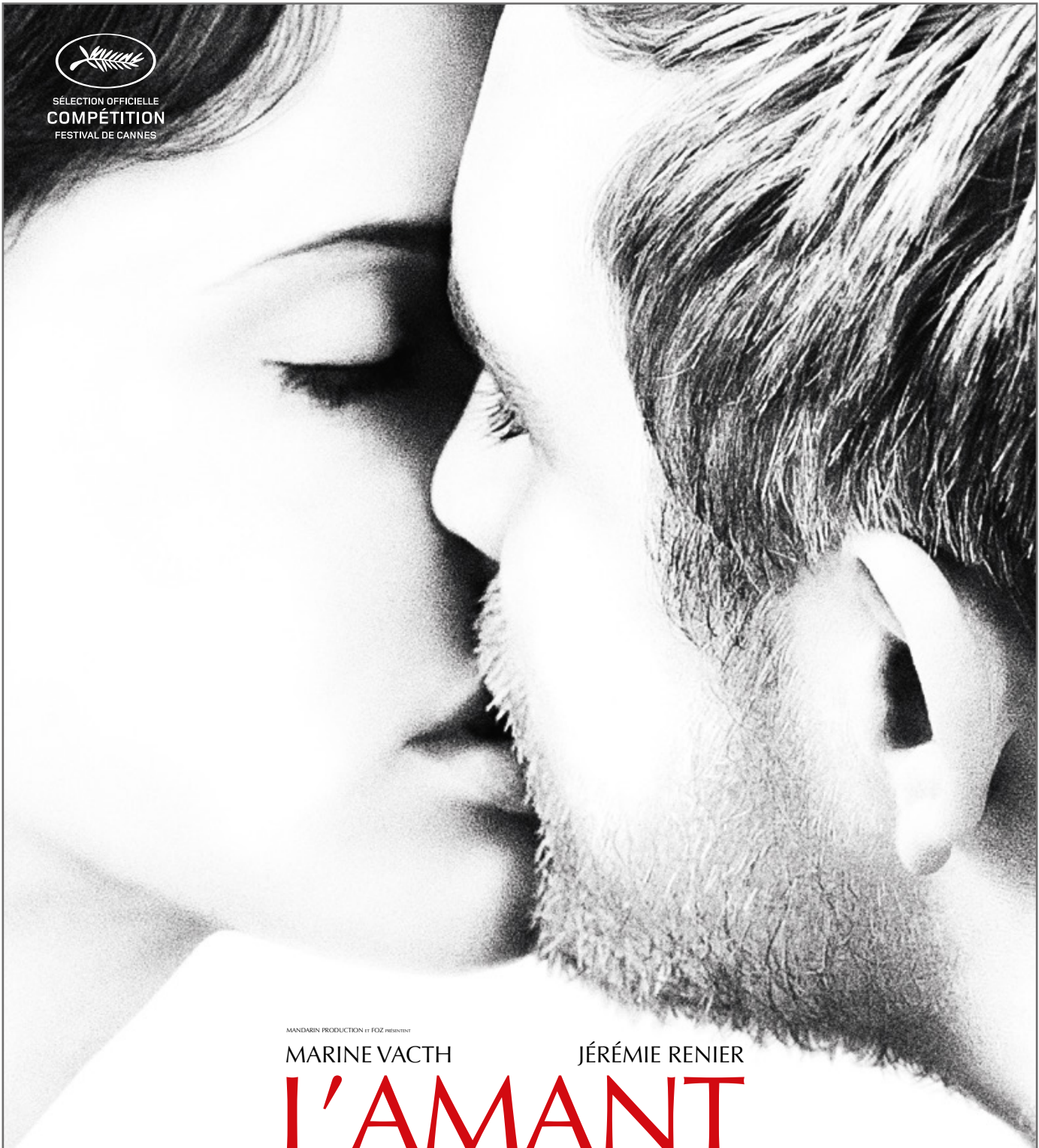




SÉLECTION OFFICIELLE  
**COMPÉTITION**  
 FESTIVAL DE CANNES



MANDARIN PRODUCTION et FOZ présentent  
**MARINE VACTH**

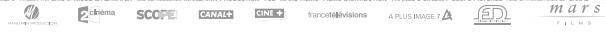
**JÉRÉMIE RENIER**

# L'AMANT DOUBLE

UN FILM DE FRANÇOIS OZON

JACQUELINE BISSET MYRIAM BOYER DOMINIQUE REYMOND

SCÉNARIO FRANÇOIS OZON. MONTAGE ROMPE DE "L'AS OF THE TROUS" DE JOYCE CAROL OATES. MUSIQUE MANU DARCISSE. RÉGIESS SYLVIE OLIVÉ. MONTAGE LAURE GARROTTÉ. COSTUMES PASCALINE CHAVANNE. COIFFURES SARAH TEPPER. LEILA FOURNIER. ANAIS OLIVAN. MONTAGE SONORE PHILIPPE ROMBI. SON BRIGITTE PAULLANDIER. ANIMÉRIC DEVOLUÈRE. JEAN-PAUL HURIER. PREMIER ASSISTANT RÉALISATEUR MATHEU VALLANT. SCOPÉ LYONA BICHARD. DIRECTION DE PRODUCTION AUCÉ CATHELIN. DIRECTION DE POST-PRODUCTION PATRICKA COLOMBAT. PRÉSENTÉ PAR ÉRIC ET NICOLAS ALTMAYER. UNE COPRODUCTION MANDARIN PRODUCTION, FOZ, MARS FILMS. FILMS DISTRIBUTION FRANCE 2 CINÉMA, SCOPE PICTURES, AVEC LA PARTICIPATION DE CANAL +, CMC+, FRANCE TÉLÉVISIONS, EN ASSOCIATION AVEC A PLUS IMAGE 7, UNITED INTERNATIONAL FILMS DISTRIBUTION.



011 88 65 42 - 01 43 89 00 01



SÉLECTION OFFICIELLE  
**COMPETITION**  
FESTIVAL DE CANNES

MANDARIN PRODUCTION ET FOZ PRÉSENTENT

MARINE VACTH

JÉRÉMIE RENIER

# L'AMANT DOUBLE

UN FILM DE FRANÇOIS OZON

**SORTIE LE 26 MAI**

DURÉE: 1H47

Son : Dolby SR/SRD - Format : Scope

**DISTRIBUTION**

**MARS FILMS**

66, rue de Miromesnil - 75008 Paris

Tél. : 01 56 43 67 20

contact@marsfilms.com

**RELATIONS PRESSE**

**ANDRÉ-PAUL RICCI et TONY ARNOUX**

6, place de la Madeleine - 75008 Paris

Tél. : 01 49 53 04 20

apricci@wanadoo.fr

# SYNOPSIS

Chloé, une jeune femme fragile et dépressive, entreprend une psychothérapie et tombe amoureuse de son psy, Paul. Quelques mois plus tard, ils s'installent ensemble, mais elle découvre que son amant lui a caché une partie de son identité.

## NOTE À L'ATTENTION DES JOURNALISTES

Le film étant présenté en Sélection Officielle au Festival de Cannes, nous comptons sur votre discrétion, y compris sur les réseaux sociaux, jusqu'à la projection de presse du Festival.

## ENTRETIEN AVEC

# FRANÇOIS OZON

### JOYCE CAROL OATES

J'admire depuis longtemps Joyce Carol Oates pour la précision de son écriture, sa finesse psychologique, les ambiguïtés de ses personnages et l'intelligence de ses récits. Et le fait qu'elle soit graphomane m'a toujours séduit.

Quand j'ai appris qu'elle écrivait des romans policiers sous le pseudonyme, Rosamond Smith, je me suis intéressé aussitôt à ses « romans mineurs », sachant que son imagination débordante serait propice à une intrigue pour le cinéma. C'est ainsi que j'ai découvert *Lives of the twins*. J'ai gardé le point de départ du livre : une femme découvre que son psychologue, devenu son amant, a un frère, lui-même thérapeute. Joyce Carol Oates raconte cette histoire de façon beaucoup plus réaliste, je l'ai rendue plus mentale, inscrite dans une réalité plus française et j'ai rajouté la révélation médicale finale. On retrouve néanmoins dans le film les sujets de prédilection de l'écrivaine américaine : la névrose, le sexe et la jumeauté dans ses aspects les plus noirs.

### LA GÉMELLITÉ

J'avais envie de traiter la jumeauté comme quelque chose de fascinant, de monstrueux et d'artistique. D'où l'idée que Chloé travaille dans un musée. Chloé est comme contaminée par les œuvres d'art qu'elle surveille. Au début, ces œuvres paraissent assez esthétiques mais plus le film avance, plus elles deviennent organiques, monstrueuses, comme si Chloé y projetait son mal être.

J'ai bien sûr repensé à FAUX-SEMBLANTS. Je pense d'ailleurs que Joyce Carol Oates a dû écrire son livre après avoir vu le film de Cronenberg. Son film est aussi très organique et parle beaucoup de gynécologie mais la grande différence est qu'il est raconté du point de vue des jumeaux. Alors que J.C Oates, est vraiment du côté de la jeune femme prise entre les deux frères. C'était important pour moi de me centrer sur Chloé, de montrer son ventre, qui gonfle, la fait souffrir, et sa confusion entre un début de grossesse et un fœtus parasite.

### LA PSYCHANALYSE

Depuis longtemps, je voulais essayer de retranscrire cinématographiquement l'expérience d'une séance d'analyse. Au début, Chloé monologue face à son psy, parle de ses rêves, de ce qu'elle ressent, de ses sentiments, de sa famille... Le spectateur est plongé dans son intimité et cette immersion peut provoquer une angoisse : est-ce que ça va durer comme ça pendant une heure et demie ?

Je ne voulais pas me laisser figer par le dispositif analytique, avec son lieu unique, son caractère statique et ses places définies, je voulais capter quelque chose de plus mouvant, que le spectateur suive cette psychothérapie comme un psychanalyste peut lui-même écouter ses patients : de manière flottante. Dans la mise en scène de ces premières séances, les effets visuels et les changements de points de vue jouent presque contre la parole.

Mais si on écoute bien ou si l'on revoit le film, on se rend compte que tout est dit dans ces dix premières minutes. Mais on ne l'entend pas forcément.

### LA DOUBLE VIE

Le personnage de Louis peut être perçu comme un avatar, qui permet à Chloé de vivre des désirs et des fantasmes qu'elle ne se permet pas avec Paul. Comme si son amour pour Paul l'empêchait d'assouvir une sexualité plus violente et plus épanouie.

Mes films racontent souvent notre besoin d'imaginaire pour supporter le réel. Dans toute relation de couple, même heureuse, il y a une part de frustration et le besoin d'un espace mental où le fantasme peut s'exprimer. L'autre ne peut jamais satisfaire entièrement nos désirs. On a souvent besoin de plus, ou différemment, d'un à-côté.

### THRILLER MENTAL

La subjectivité dans laquelle nous plongeons les dix premières minutes du film contamine le reste de l'histoire. L'idée était de suivre Chloé de manière linéaire et dans une tension narrative en jouant sur une forme de suspense, mais d'être ancré dans une réalité vacillante, avec des moments de décrochages mentaux, fantasmagiques. Ce qui me permet de ne pas être dans un registre de réalisme pur et de flirter sans cesse avec l'imaginaire du personnage. De même j'aimais l'idée que le danger et la menace extérieurs qu'elle ressent se révèlent un mal intérieur.

### LA MISE EN SCÈNE

Après un film comme FRANTZ, dans la retenue et une forme classique, la plongée dans l'imaginaire de Chloé me permettait davantage d'audaces formelles. L'AMANT DOUBLE raconte une histoire essentiellement mentale et l'idée était de construire une mise en scène architecturale, de jouer sur la symétrie, les reflets, la géométrie. Tous les décors ont été pensés dans cet objectif : donner l'impression que quelque chose s'échafaude, comme un cerveau élabore une pensée.

J'avais tourné mes derniers films en 35 mm mais là, j'ai eu envie de revenir au numérique, en scope et d'expérimenter une image plus contemporaine, plus nette, voire chirurgicale à certains moments, tout en restant très esthétique.

### MARINE VACTH

À l'origine du projet, qui date d'il y a quatre ans, je n'avais pas pensé à Marine, elle était trop jeune pour le rôle. Mais en reprenant le projet après FRANTZ, Marine avait mûri, eu un enfant, était devenue une femme. Et puis nous avions très envie de retravailler ensemble.

Dans JEUNE ET JOLIE, il y avait un aspect documentaire sur une jeune actrice inconnue, en devenir. Marine incarnait une adolescente qui reste silencieuse, opaque et mystérieuse, sur laquelle on projetait des interprétations. Pour ce film, Marine fait un vrai travail de composition, d'actrice accomplie. Le secret est en elle, elle en cherche la clef et on l'accompagne dans son enquête. On entre dans sa tête, ses fantasmes, son ventre...

### JÉRÉMIE RENIER

C'est la troisième fois que je travaille avec Jérémie, après LES AMANTS CRIMINELS et POTICHE. Dans mon esprit, il était toujours l'adolescent que j'avais rencontré la première fois en 1998 et je lui ai donc fait passer des essais sans trop y croire, pensant qu'il n'aurait pas la maturité nécessaire pour les rôles. J'ai été agréablement surpris, il avait acquis une force, une virilité et lors des essais avec Marine, j'ai senti tout de suite une alchimie érotique entre eux.

Pour interpréter Paul et Louis nous sommes partis sur un principe binaire : le gentil et le méchant. Mais très vite, Jérémie a amené de la complexité et on s'est rendu compte que finalement, le personnage le plus difficile à appréhender était celui de Paul. C'est lui le plus mystérieux, celui qui masque le plus, sur lequel on peut imaginer et projeter le plus de choses.

Nous avons aussi travaillé sur les costumes, les différences physiques, les coiffures, la manière de se tenir, de parler. Au début, on pensait à une voix plus grave, plus timbrée pour Louis, mais finalement le fait qu'ils aient la même voix rend les choses plus troublantes. Comme Chloé, à un moment, on ne sait plus si on est face à Paul ou à Louis.

### PAUL/LOUIS

J'avais envie que Paul apparaisse comme un bon psychologue, que ce qu'il dit à Chloé soit juste. Louis, en revanche transgresse les règles et le cadre de la psychanalyse. Il est dans l'abus et dans l'interprétation sauvage. Lors de leur première séance, il donne l'impression de

connaître Chloé - du coup, le spectateur peut vraiment avoir un doute, se demander s'il ne serait pas Paul. C'est un peu comme si Louis formulait tout ce qui ne s'est pas dit avec Paul et de manière violente, sans tabou, sans sur-moi.

Tout est construit en miroir entre les deux frères, notamment du point de vue des décors. Le cabinet de Paul est confortable, chaleureux, il y a du cuir, de la moquette, des couleurs chaudes. Celui de Louis est glacial, en marbre, les fleurs sont artificielles, les couleurs froides. Quant aux miroirs, ils sont horizontaux chez Paul et verticaux chez Louis.

### LES MÈRES

Les trois femmes autour de Chloé sont des personnages de mères potentielles.

Myriam Boyer, qui joue la voisine est la mère intrusive, une mère un peu grotesque et dévoratrice, presque une sorcière, avec son chat empaillé. Myriam Boyer est une actrice dont j'ai toujours beaucoup aimé la voix. En très peu de temps, elle installe son personnage, le seul dans le film qui, tout en étant inquiétant, amène un peu de comédie et de légèreté.

Jacqueline Bisset est la vraie mère, une mère absente, dont Chloé parle dès le début en séance. Fantasmée, cette figure maternelle devient madame Schenker, une mère infirmière aux allures de gardienne de prison, qui soigne sa fille malade et handicapée chez elle. Jacqueline Bisset s'est imposée par son charme anglo-saxon, sa beauté féline et sa ressemblance avec Marine : son visage, sa peau, ses taches de rousseur, ses yeux perçants.

Dominique Reymond incarne la mère clinicienne, la scientifique qui donne les informations sur le cas de Chloé sans être dans l'affect, ce qui n'empêche pas une grande douceur. J'aime ce mélange de froideur et d'empathie apporté par Dominique.

### LA RÉVÉLATION FINALE

C'est en faisant des recherches sur la gémellité que j'ai découvert l'existence des jumeaux parasites. Ce fut le déclic dans mon travail d'adaptation car cela permettait un retour au réel encore plus fantastique et monstrueux que tout ce que l'on avait vu auparavant. Cette ultime résolution nous plonge dans l'abîme de ce que la nature est capable de faire dans nos corps.

À la fin du film, il y a un apaisement, le symptôme a été révélé, les choses semblent avoir repris leur juste place, mais tout n'est pas pour autant réglé. Le manque est toujours là, en Chloé. Pour moi, cette fin n'est ni positive ni négative, elle est violente et déchaînée, comme le sont la sexualité, l'inconscient, le désir.

FILMOGRAPHIE  
**FRANÇOIS OZON**

- 2017 L'AMANT DOUBLE
- 2016 FRANTZ
- 2014 UNE NOUVELLE AMIE
- 2013 JEUNE & JOLIE
- 2012 DANS LA MAISON
- 2010 POTICHE  
LE REFUGE
- 2008 RICKY
- 2007 ANGEL
- 2006 UN LEVER DE RIDEAU (court métrage)
- 2005 LE TEMPS QUI RESTE
- 2004 5X2
- 2003 SWIMMING POOL
- 2002 8 FEMMES
- 2001 SOUS LE SABLE
- 2000 GOUTTES D'EAU SUR PIERRES BRÛLANTES
- 1999 LES AMANTS CRIMINELS
- 1998 SITCOM
- 1997 REGARDE LA MER (moyen métrage)



## ENTRETIEN AVEC MARINE VACTH

### COMMENT SE SONT PASSÉES LES RETROUVAILLES AVEC FRANÇOIS OZON ?

Depuis JEUNE ET JOLIE, François avait fait d'autres films, moi aussi. J'avais également eu un enfant. L'idée de tourner à nouveau ensemble, nourris de ces expériences, était très excitante. Vu le projet, François avait besoin de savoir si j'avais envie d'y aller, si je n'avais pas d'appréhension. Et c'était le cas. D'autant plus que j'avais gardé un très bon souvenir de notre travail ensemble. J'avais eu beaucoup de plaisir à tourner JEUNE ET JOLIE. Et ça s'est reproduit pour L'AMANT DOUBLE, en mieux... On avait gagné en complicité, franchi une étape supplémentaire dans la confiance.

### COMMENT VOUS ÊTES-VOUS APPROPRIÉE LE PERSONNAGE DE CHLOÉ ?

J'ai d'abord lu le scénario de François, puis le roman de Joyce Carol Oates. L'adaptation qu'il en a faite est très libre et cette lecture a été pour moi assez complémentaire. Joyce Carol Oates apporte des éléments foisonnants et complexes sur la psychologie et la quête personnelle de cette femme entre deux hommes. Cela m'a aidé à compléter l'idée que je me faisais de Chloé.

### QU'EST-CE QUI VOUS TOUCHAIT DANS CE RÔLE ?

J'aimais qu'il soit dense, se prête à des lectures diverses et m'offre beaucoup de choses nouvelles à jouer. Chloé est une femme traversée par de multiples contradictions. Son histoire et sa dualité me plaisaient. Et aussi sa fragilité, sa vulnérabilité qui la rendent émouvante dans sa recherche de vérité.

### CHLOÉ EST DOUBLE MAIS PAS DUPLICE...

Oui, elle n'est jamais claire mais en même temps, elle est toujours transparente. Chloé est une femme entière et reste très vivante, en toute circonstance.

### VOUS ÊTES-VOUS DOCUMENTÉE SUR LA GÉMELLITÉ ?

Non. Je préférerais me concentrer sur cette enquête que mène Chloé sur elle-même, sur son mal être dont elle ignore l'origine... Ce n'est pas un savoir encyclopédique mais l'expérience de la dualité entre Paul et Louis qui conduit Chloé à découvrir ce qu'elle « a dans le ventre » à la fin du film. Me documenter ne m'aurait pas nourrie. Au contraire, ce savoir qu'elle n'a pas m'aurait empêché de rester à son niveau. J'aime m'approprier mes personnages de manière intuitive.

François m'avait parlé de FAUX SEMBLANTS que j'ai choisi de ne pas voir. Je savais que l'histoire de Cronenberg était proche de la sienne et je préférerais ne pas être influencée.

### AU-DELÀ DE LA SINGULARITÉ DE SON CAS, CHLOÉ RENVOIE AU DÉSIR QUE L'ON PEUT TOUS ÉPROUVER DE VIVRE UNE DOUBLE VIE...

Chloé a une double vie car elle vit une sexualité épanouie et débridée en dehors de sa relation de couple. Je ne crois pas qu'on ait tous ce désir de double vie. En revanche, le besoin d'imaginaire pour accompagner le réel probablement. Chacun, en couple ou pas, a besoin d'un espace de liberté qui lui est propre, un jardin secret.

### QUAND LOUIS DIT À CHLOÉ QUE C'EST AVEC PAUL QU'ELLE DOIT VIVRE CERTAINES EXPÉRIENCES, ON SE DIT QU'IL A RAISON...

Oui, et c'est d'ailleurs à ce moment-là du film que Chloé commence à prendre le dessus sur lui... C'est elle qui pose les questions, leur rapport s'inverse et elle se réapproprie son imaginaire. Elle n'est plus débordée et happée mais active et déterminée.

### L'ÉVOLUTION DE VOTRE PERSONNAGE PASSE PAR DES DÉTAILS TRÈS CONCRETS : UN CHANGEMENT DE COIFFURE, UNE MANIÈRE DE S'HABILLER, D'EXPRIMER SA FÉMINITÉ...

... ou son absence de féminité car la féminité de Chloé se développe petit à petit. Nous aimions l'idée de cheveux assez courts, un peu à la garçonne. Avec François et Pascaline Chavanne, la costumière, nous voulions que Chloé au départ ne soit pas apprêtée, presque passe-partout, banale.

### COMMENT DÉCRIRIEZ-VOUS LA DIRECTION D'ACTEUR DE FRANÇOIS OZON ?

Le travail se passe relativement de mots avec François. Il a une idée précise de ce qu'il veut et en même temps il laisse librement les propositions évoluer. François cadre lui-même ses films ce qui le plonge littéralement dans la scène avec ses acteurs, nous sentons très fort sa présence, il est engagé à nos côtés physiquement, sans le filtre du combo.

### COMMENT S'EST PASSÉE LA COLLABORATION AVEC JÉRÉMIE ?

Aux essais, j'ai tout de suite été à l'aise avec lui et j'ai senti qu'il oserait s'amuser. Ce qui était important pour ce film qui nécessitait de se lâcher, d'avoir confiance les uns dans les autres, de ne pas être dans le contrôle et la maîtrise,

de s'immerger dans l'univers de François. Jérémie est un partenaire de jeu généreux, très présent, bienveillant. Je me sentais protégée par lui, nous étions très unis. Malgré ce que raconte le film, nous avons beaucoup ri !

#### COMMENT S'EST PASSÉ LE TOURNAGE ?

On a d'abord tourné toutes les scènes avec Paul, puis toutes les scènes avec Louis. Ne pas faire d'incessants allers et retours entre Paul et Louis m'a beaucoup aidée à construire Chloé, à structurer son couple avec Paul, sa relation avec Louis... De même, tourner les séances de psy avec Paul les premiers jours du tournage a également été très structurant. Cette base m'a été très utile pour établir la continuité du personnage au-delà du chaos qu'est sa vie.

#### PRÉFÉRIEZ-VOUS TOURNER AVEC PAUL OU LOUIS ?

J'aimais bien les deux ! Chloé exprime des tonalités très différentes avec chacun. Avec Paul, elle est sage et réservée. Avec Louis, elle se révèle plus provocante, plus téméraire. Tout en se laissant dominer par lui.

Le couple Paul/Louis est assez manichéen : l'un est bon et protecteur, l'autre est mauvais et provocant. Pourtant Paul est peut-être plus complexe que Louis. Le trouble que Jérémie et François ont introduit dans le personnage de Paul au tournage n'était pas forcément lisible au scénario et il s'est densifié au montage, qui fait davantage planer le doute sur lui.

#### LES SCÈNES AVEC LOUIS SONT PLUS FANTASMATIQUES. LES AVEZ-VOUS ABORDÉES DIFFÉREMMENT ?

Non, j'ai tout joué au premier degré, j'ai essayé d'incarner le personnage de Chloé dans la vérité et le réalisme des situations, mais j'avais forcément en tête la complexité de sa personnalité.

#### QUELLE A ÉTÉ VOTRE RÉACTION À LA VISION DU FILM ?

J'ai découvert le film à travers la mise en scène de François que j'ai trouvé saisissante. Je suis surtout curieuse de connaître les réactions du public qui va véritablement découvrir l'histoire.

## FILMOGRAPHIE MARINE VACTH

- 2017 L'AMANT DOUBLE de François Ozon  
LA CONFESSION de Nicolas Boukhrief
- 2014 BELLES FAMILLES de Jean-Paul Rappeneau
- 2013 JEUNE & JOLIE de François Ozon
- 2012 L'HOMME À LA CERVELLE D'OR (court métrage) de Joan Chemla  
CE QUE LE JOUR DOIT À LA NUIT de Alexandre Arcady
- 2010 MA PART DU GÂTEAU de Cédric Klapisch



## ENTRETIEN AVEC JÉRÉMIE RENIER

### APRÈS LES AMANTS CRIMINELS ET POTICHE, COMMENT SE SONT PASSÉES LES RETROUVAILLES AVEC FRANÇOIS OZON ?

Quand François m'a fait lire le scénario de L'AMANT DOUBLE, j'étais accaparé par la préparation de mon propre film, je n'avais pas vraiment envie de jouer... Mais son scénario m'a beaucoup plu, je trouvais excitant le côté thriller érotique. Et jouer des jumeaux m'amusait. Il y avait aussi la perspective de retravailler avec François, que je connais depuis 20 ans. J'ai toujours plaisir à tourner avec lui. Ses films sont souvent oppressants mais ses tournages sont des bouffées d'air.

### AVEZ-VOUS SENTI UN CHANGEMENT DANS SA FAÇON D'APPRÉHENDER LE TRAVAIL ?

François est efficace et exigeant, il sait mettre la pression, mais en vieillissant, je trouve qu'il gagne en bonhomie et en douceur. Et puis ça dépend aussi des films. POTICHE était un film choral, avec beaucoup d'acteurs, des stars. Dans L'AMANT DOUBLE, on était juste Marine et moi face à lui. Ce qui induisait forcément un autre rapport de travail et de proximité. J'avais oublié comme c'est agréable de travailler en face de quelqu'un qui vous cadre lui-même, qui a l'œil derrière la caméra. Cela crée une intimité très forte, un lâcher prise parce qu'on se sent bien regardé. François vivait vraiment les choses avec nous. C'était un vrai travail à trois, dans le partage.

### POURQUOI JOUER DES JUMEUX VOUS AMUSAIT-IL ?

La gémellité pose la question de savoir ce que ça fait d'avoir en permanence un miroir en face de soi. Comment se positionne-t-on, qu'est-ce que ça renvoie de soi, de ce que l'on est, ou n'est pas ? J'ai beaucoup de vrais jumeaux dans mon entourage et j'ai remarqué qu'il y en a toujours un plus éclairé que l'autre. La gémellité ne fait qu'accentuer le fait d'avoir des frères et sœurs. Forcément on se compare à eux, c'est totalement humain. Et nos parents et l'entourage aussi le font. Ce qui est drôle, c'est que je sortais de mon propre film, qui parle de deux sœurs. Et que je l'ai réalisé avec mon frère ! Le sujet me touchait donc beaucoup.

### COMMENT AVEZ-VOUS ABORDÉ L'INTERPRÉTATION DE CE DOUBLE RÔLE ?

On a tourné d'abord les scènes avec Paul, puis toutes les scènes avec Louis. C'était parfait, car j'ai pu me mettre successivement dans la peau de chacun des personnages.

Ce qui influait aussi en dehors du plateau, dans ma relation avec Marine. Au début du tournage, elle me disait parfois : « Oh, il est ennuyeux, Paul. Vivement Louis ! » Et après, il lui arrivait de le regretter : « Oh, Paul me manque ! ». Mon pari était d'être crédible aussi bien en Paul qu'en Louis. Et de laisser ouvertes plusieurs pistes de lecture pour le spectateur : Paul ment-il à Chloé ? Manigance-t-il des choses avec son frère jumeau ? Est-il au courant de ce que fait Chloé avec Louis ? Est-ce que Paul et Louis sont vraiment deux ? Paul et Louis ont des sensibilités et des névroses différentes mais je me racontais qu'ils avaient tous les deux des choses à cacher, notamment à Chloé.

### LOUIS, DE PAR SON CARACTÈRE ET SON STATUT DANS LE RÉCIT VOUS LAISSAIT BEAUCOUP D'AMPLITUDE DE JEU...

Le personnage de Louis était délicat à jouer : comment faire pour ne pas tomber dans un jeu trop appuyé, aller trop loin dans le dédain, l'arrogance ? Il ne fallait pas que le personnage devienne une caricature. Mais je faisais confiance à François pour me guider. Au final, Paul se révèle presque plus double que Louis. En tout cas plus subtil dans son rapport à Chloé. Sans pour autant être hypocrite, Paul aussi joue un jeu... On a tous en nous plusieurs facettes, que l'on assume plus ou moins, selon les personnes avec lesquelles on est.

### LE CAS PATHOLOGIQUE DE CHLOÉ RENVOIE À UN DÉSIR QUE L'ON PEUT TOUS ÉPROUVER : S'INVENTER UNE AUTRE VIE.

Le film raconte une vraie histoire d'amour et pose des questions essentielles sur le couple : comment imagine-t-on l'autre, quelles attentes a-t-on envers lui ? Jusqu'où accepte-t-on le mystère de qui il est ou au contraire cherche-t-on à déceler ce que cache son intériorité ? Le film parle aussi des fantasmes que l'on a du mal, ou pas, à assumer, de la liberté sexuelle que l'on s'autorise avec une personne. Ou avec une autre. Peut-être qu'on ne peut pas tout avoir avec une seule personne. Cela ne veut pas dire qu'il faille aller voir ailleurs mais que faire de ses frustrations, de ses envies quand elles deviennent à ce point troublantes ? Quand je lisais le scénario, je me disais qu'à eux deux, Paul et Louis dessinent l'image de l'homme complet pour une femme. Paul est attentionné, à l'écoute, doux, rassurant. On peut s'appuyer sur lui, c'est une figure paternelle et un intellectuel. Louis est plus animal, arrogant, violent, insoumis, avec une sexualité débordante. Paul

et Louis sont des archétypes d'hommes aux antipodes, mais chacun à leur manière répondent aux envies légitimes de Chloé.

#### **COMMENT S'EST PASSÉE LA COLLABORATION AVEC MARINE VACTH ?**

Avec Marine, on s'est tout de suite trouvés dans le travail. Le rapport était simple, bienveillant et vrai. On n'avait pas de filtres, on se laissait aller, sans essayer de tirer la couverture à soi. J'avais envie de tout donner pour que Marine aille le plus loin possible vers son personnage et ses émotions. Et c'était pareil de son côté. Ce film était vraiment le film de la générosité. D'une certaine manière, il m'a ramené au tournage des AMANTS CRIMINELS, lui aussi idyllique.

#### **COMMENT AVEZ-VOUS APPRÉHENDÉ LE CÔTÉ ÉROTIQUE DU FILM ?**

Les paris concernant la nudité et la sexualité n'étaient pas évidents mais Marine et moi étions là pour nous soutenir. On se disait qu'il fallait jouer le jeu à fond, ne pas être pudique l'un envers l'autre, se sentir libres. Je voulais que les scènes soient fortes, crédibles, excitantes. Sans être choquantes, je voulais qu'elles bousculent. Pour le rapport de domination entre Louis et Chloé, j'ai vu 50 NUANCES DE GREY et revu 9 SEMAINES ½ –

qui n'a pas tant vieilli que ça –, pour le côté à la fois pervers et doux du personnage de Rourke, qui entraîne cette femme avec intelligence dans cette relation. De mon côté aussi, je voulais que Louis ne soit pas seulement froid et dur. La perversité se joue à deux. C'est un jeu dans lequel il faut qu'il y ait quelqu'un en face qui l'accepte. Plus que de domination, je parlerais de rapport de force entre Louis et Chloé, qui s'inverse quand elle décide de ne plus répondre à Louis. Louis n'est pas si droit et ancré dans sa perversité. Chloé le déstabilise, il en tombe amoureux et on le sent prêt à s'effondrer. Louis est finalement plus fragile que Paul.

#### **QUELLE A ÉTÉ VOTRE RÉACTION À LA VISION DU FILM ?**

J'aime l'esthétisme des films de François, cette image nette et presque mentale que je trouve particulièrement réussie dans ce film. Peut-être parce qu'il a travaillé avec un nouveau chef-opérateur Manu Dacosse – un Belge ! François est un touche-à-tout talentueux, il pourrait très bien éclairer un film lui-même. Il faut donc savoir lui faire face tout en œuvrant dans son sens. J'ai le sentiment qu'avec Manu, il a eu un véritable échange, qui lui a permis d'aller encore plus loin. Ce qui correspondait aussi à l'esprit du film.

# FILMOGRAPHIE

# JÉRÉMIE RENIER

- 2017 L'AMANT DOUBLE de François Ozon
- 2015 L'AMI de Renaud Fely  
LA FILLE INCONNUE de Jean-Pierre et Luc Dardenne  
ÉTERNITÉ de Tran Anh Hung
- 2014 NI LE CIEL, NI LA TERRE de Clément Cogitore  
LADY GREY de Alain Choquart  
WASTE LAND de Pieter Van Hees  
SAINT LAURENT de Bertrand Bonello  
LE GRAND HOMME de Sarah Leonor
- 2013 LA CONFRÉRIE DES LARMES de Jean-Baptiste Andrea
- 2012 ELEFANTE BLANCO de Pablo Trapero  
CLOCLO de Florent Emilio-Siri
- 2011 LE GAMIN AU VÉLO de Jean-Pierre et Luc Dardenne
- 2010 POTICHE de François Ozon  
PHILIBERT de Sylvain Fusée  
POSSESSIONS de Eric Guirado  
PIECE MONTÉE de Denys Granier-Deferre
- 2009 DEMAIN DÈS L'AUBE de Denis Dercourt  
VINTNER'S LUCK de Niki Caro
- 2008 LE SILENCE DE LORNA de Jean-Pierre et Luc Dardenne  
L'HEURE D'ÉTÉ de Olivier Assayas  
BON BAISERS DE BRUGES de Martin McDonagh  
COUPABLE de Laëtitia Masson
- 2006 REVIENS-MOI de Joe Wright  
NUE PROPRIÉTÉ de Joachim Lafosse  
LE PRÉSIDENT de Lionel Delplanque  
DIKKENEK de Olivier Van Hoofstadt  
FAIRPLAY de Lionel Baillu
- 2005 L'ENFANT de Jean-Pierre et Luc Dardenne  
CAVALCADE de Steve Suissa
- 2004 LE PONT DES ARTS de Eugène Green  
SAN ANTONIO de Frédéric Auburtin
- 2003 VIOLENCE DES ÉCHANGES EN MILIEU TEMPÉRÉ  
de Jean-Marc Moutout  
EN TERRITOIRE INDIEN de Lionel Epp
- 2002 LE TROISIÈME CIEL de Christophe Fraipont  
LA GUERRE À PARIS de Yolande Zauberman
- 2001 LE PORNOGRAPHE de Bertrand Bonello  
LE PACTE DES LOUPS de Christopher Gans
- 2000 FAITES COMME SI JE N'ÉTAIS PAS LÀ de Olivier Jahan  
SAINT-CYR de Patricia Mazuy
- 1999 LES AMANTS CRIMINELS de François Ozon
- 1996 LA PROMESSE de Jean-Pierre et Luc Dardenne

# LISTE ARTISTIQUE

MARINE VACTH

JÉRÉMIE RENIER

JACQUELINE BISSET

MYRIAM BOYER

DOMINIQUE REYMOND

# LISTE TECHNIQUE

RÉALISATION ET SCÉNARIO

FRANÇOIS OZON

LIBREMENT ADAPTÉ DE « LIVES OF THE TWINS » DE

JOYCE CAROL OATES

AVEC LA COLLABORATION DE

PHILIPPE PIAZZO

PRODUIT PAR

ERIC & NICOLAS ALTMAYER

DIRECTEUR DE LA PHOTOGRAPHIE

MANU DACOSSE

CHEF DÉCORATRICE

SYLVIE OLIVÉ

CHEF MONTEUSE

LAURE GARDETTE

CRÉATRICE DES COSTUMES

PASCALINE CHAVANNE

CHEF COIFFEUR

FRANCK-PASCAL ALQUINET

CHEF MAQUILLEUSE

STÉPHANIE GUILLON

CASTING

SARAH TEPER

LEÏLA FOURNIER

ANAÏS DURAN

MUSIQUE ORIGINALE

PHILIPPE ROMBI

INGÉNIEUR DU SON

BRIGITTE TAILLANDIER

MONTEUR SON

AYMERIC DEVOLDÈRE

MIXEUR

JEAN-PAUL HURIER

PREMIER ASSISTANT RÉALISATEUR

MATHIEU VAILLANT

SCRIPTTE

LYDIA BIGARD

DIRECTRICE DE PRODUCTION

AUDE CATHELIN

PHOTOGRAPHE DE PATEAU

JEAN-CLAUDE MOIREAU